

Hop supplémentaire

Remise à neuf d'un appareil ExtraHop

Publié: 2024-11-04

Les procédures suivantes expliquent comment préparer une appliance ExtraHop pour l'évaluation.

1. Vérifiez que vous disposez de l'appliance appropriée en consultant la liste du matériel dans le [Annexe](#).
2. [Téléchargez les derniers médias de sauvetage](#) et remplacez les fichiers sur le support de secours USB installé sur l'appliance.
3. Connectez-vous à l'appliance via le dernier support de secours et rétablissez les paramètres d'usine par défaut.
4. Exécutez les tests matériels à partir du support de secours.
5. Emballez l'appareil pour l'expédition à la prochaine évaluation, y compris le cadre avant, le kit de rails et tous les cordons.

Démarrez dans l'interface Rescue Media

Avant de commencer




Avertissement: Le support de secours doit disposer de la même version de microprogramme que celle installée sur le système ExtraHop, sauf si vous envisagez de rétablir les paramètres d'usine de l'appliance et de passer à la dernière version du microprogramme. Pour passer à la dernière version du microprogramme, remplacez votre clé USB Rescue Media par [dernière version de Rescue Media](#).

Après avoir installé le support de secours ExtraHop sur une clé USB, démarrez dans l'interface du support de secours.

1. Assurez-vous qu'un seul support de secours est inséré dans l'appliance ExtraHop.
2. Connectez-vous au système ExtraHop depuis un ExtraHop console, port série ou [Dirac](#).
3. Redémarrez l'appliance selon l'une des méthodes répertoriées ci-dessous, dans l'ordre recommandé suivant.
 - Connectez-vous aux paramètres d'administration du système ExtraHop via `https://<extrahop-hostname-or-IP-address>/admin`. Dans la section Paramètres de l'appliance, cliquez sur **Arrêter ou redémarrer**, puis cliquez sur **Arrêter**.
 - Connectez-vous à l'interface de ligne de commande à l'aide du `shell` compte utilisateur, activez les commandes privilégiées, puis redémarrez le système avec `redémarrer le système` commande. Le redémarrage du système peut prendre jusqu'à deux minutes.
 - Appuyez une fois sur le bouton d'alimentation sans le maintenir enfoncé, attendez quelques minutes que le système s'arrête, puis appuyez à nouveau sur le bouton d'alimentation pour redémarrer l'appliance.
 - Appuyez sur le bouton d'alimentation et maintenez-le enfoncé jusqu'à ce que l'appareil s'éteigne. Appuyez ensuite à nouveau sur le bouton d'alimentation pour redémarrer l'appareil.
4. Lorsque le système redémarre, suivez les instructions à l'écran pour accéder au gestionnaire de démarrage (ou appuyez sur F11).


Les étapes varient en fonction de la version de fabrication du matériel. Dans le menu Boot Manager, sélectionnez l'option du menu de démarrage du BIOS.
5. En fonction de votre type de support de secours, choisissez de démarrer à partir d'un DVD ROM ou d'un port USB.

 **Important:** Ne choisissez pas de démarrer à partir de la carte réseau, du disque dur ou de l'UEFI (EDA 1200 uniquement).


Réinitialisez le système ExtraHop aux paramètres d'usine

Pour installer une copie du microprogramme du système ExtraHop et supprimer toutes les données et informations de licence existantes, vous pouvez rétablir les paramètres d'usine de l'apppliance.

Vous pouvez rétablir les paramètres d'usine du système à partir de l'interface Rescue Media.

 **Note:** Vous pouvez uniquement restaurer les paramètres d'usine par défaut des magasins de paquets ExtraHop physiques. Les magasins de paquets virtuels ExtraHop doivent être redéployés à nouveau après la réinitialisation.

1. À partir du Sélectionnez l'option de menu écran, sélectionnez **Réinitialisation d'usine du système ExtraHop** et appuyez sur ENTER.
2. Sélectionnez **Oui** à l'invite pour confirmer que toutes les données seront supprimées et appuyez sur ENTER.
3. Effectuez un nettoyage sécurisé du système ExtraHop en sélectionnant **Oui** et en appuyant sur ENTER. Un nettoyage sécurisé peut prendre plusieurs heures.

 **Important:** Si votre appliance prend en charge l'effacement sécurisé instantané, ce processus démarre automatiquement. Cette méthode ne nécessite pas de confirmation de l'utilisateur et se termine beaucoup plus rapidement.

4. Une fois l'installation terminée, sélectionnez **Redémarrer** et appuyez sur ENTER pour redémarrer le système.

Le système redémarre, initialise le matériel du système, puis lance le microprogramme ExtraHop.

Prochaines étapes

Configurez les paramètres du système conformément à [guide de déploiement](#) pour votre matériel spécifique.

Réinitialisez le mot de passe administrateur ExtraHop

Si vous avez oublié votre mot de passe ExtraHop pour les paramètres d'administration, vous pouvez rétablir le mot de passe par défaut du système. Ensuite, vous pouvez vous connecter aux paramètres d'administration du système ExtraHop avec le mot de passe par défaut et remplacer le mot de passe par défaut par un mot de passe sécurisé.

Avant de commencer

Avant de terminer ces étapes, revenez au gestionnaire de démarrage du BIOS et sélectionnez l'option permettant de démarrer à partir du support de secours.

Vous pouvez réinitialiser le mot de passe administrateur à partir de l'interface Rescue Media.

1. À partir du Sélectionnez l'option de menu écran, sélectionnez **Menu Effacer/Réinitialiser**, puis appuyez sur ENTER.
2. Sélectionnez **Réinitialiser le mot de passe** et appuyez sur ENTER.
3. Lorsque vous êtes invité à appliquer la modification, appuyez sur ENTER.
4. Sélectionnez **Retourner à la page principale** et appuyez sur ENTER.
5. Sélectionnez **Redémarrer** et appuyez sur ENTER.
6. Sélectionnez **Oui** et appuyez sur ENTER.
7. Revenez au gestionnaire de démarrage du BIOS et sélectionnez l'option de démarrage à partir du disque système.

Câbler le matériel pour les tests

Lorsque vous effectuez des tests matériels, connectez les câbles aux ports réseau uniquement lorsque vous exécutez les tests matériels des cartes réseau (détection) ou des cartes réseau (envoi/réception).

1. Connectez les ports 10 Go de la même carte d'interface entre eux à l'aide d'un câble à fibre optique.
2. Connectez l'interface 1 à l'interface 2, puis connectez l'interface 3 à l'interface 4 à l'aide de câbles Ethernet.

Exécutez les tests matériels

Vous pouvez exécuter des tests matériels à partir de l'interface Rescue Media.

1. **Démarrez dans l'interface multimédia de secours.**
2. À partir du Sélectionnez l'option de menu écran, sélectionnez **Tests de matériel**, puis appuyez sur ENTER.
3. À partir du Sélectionnez les tests matériels à exécuter écran, sélectionnez les tests que vous souhaitez exécuter.

Par défaut, les sept premiers tests sont sélectionnés et marqués d'un astérisque. Pour sélectionner ou désélectionner un test, mettez-le en surbrillance, puis appuyez sur la barre d'espace.

4. Sélectionnez **OK**. et appuyez sur ENTER.
5. À la fin de chaque test, la page s'arrête pour vous permettre de visualiser les résultats. Appuyez sur PAGE PRÉCÉDENTE ou PAGE SUIVANTE de votre clavier pour faire défiler les informations.
6. Lorsque vous avez terminé de lire les résultats, appuyez sur n'importe quelle touche, puis sur Q sur votre clavier pour passer au test suivant.

Types de tests matériels

Le tableau suivant fournit des informations sur les tests matériels disponibles sur l'apppliance ExtraHop.

Testez	Descriptif	Durée du test
Micrologiciel	Vérifie que la version du microprogramme est correcte en vérifiant les sommes MD5 à la fois sur le microprogramme de base et sur le microprogramme ExtraHop.	5 secondes
Disques durs	Effectue un test de tous les disques durs de l'apppliance.	5 à 10 secondes
Contrôleur RAID	Vérifie les statistiques du RAID et fournit un résumé des éventuelles erreurs.	5 secondes
Emplacement de la fente pour cartes	Vérifie que les cartes TLS et 10G supplémentaires sont installées dans les emplacements appropriés.	5 minutes
Déchargement SSL	Active la carte et effectue deux tests de déchiffrement.	5 minutes

Testez	Descriptif	Durée du test
NIC (détection)	Vérifie l'appliance pour s'assurer que le nombre d'interfaces détectées correspond au nombre d'interfaces de l'appliance. Le résultat indique le nombre d'interfaces détectées et indique si le test de détection a réussi.	5 à 10 secondes
NIC (envoi/réception)	Vérifie que les interfaces fonctionnent en envoyant et en recevant des données via les cartes réseau.	1 minute
Test de disque dur étendu	Effectue un test complet du disque dur. Ce test peut prendre jusqu'à 24 heures et vérifie la présence d'erreurs dans tous les secteurs de chaque disque dur. Exécutez ce test séparément et uniquement si des erreurs se sont produites lors des tests de disque dur précédents.	Jusqu'à 24 heures

Interprétation des résultats des tests matériels

Le tableau suivant fournit des informations sur la manière de résoudre les échecs des tests matériels.

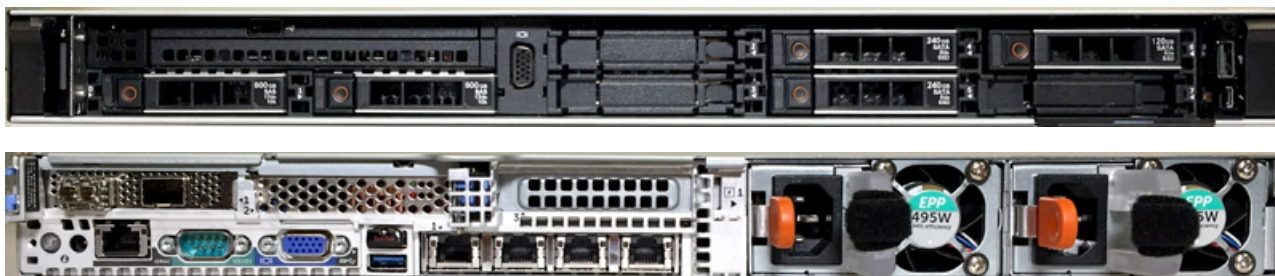
Si les étapes de la colonne Résolution échouent, contactez [Assistance ExtraHop](#).

Testez	Description de la panne	Résolution
Micrologiciel	Si le test du microprogramme échoue, le microprogramme ou le fichier image de base est peut-être endommagé.	Revenez à l'interface Rescue Media et sélectionnez ExtraHop System Recovery. Si cette option échoue, revenez à l'interface Rescue Media et sélectionnez Réinitialisation des paramètres d'usine du système ExtraHop .
Disques durs	Si le test du disque dur échoue, il est possible que celui-ci ne soit pas présent ou qu'il ne soit pas sécurisé à l'intérieur de l'emplacement.	Insérez correctement le lecteur dans l'emplacement et recommencez le test. Si l'erreur persiste, contactez le support ExtraHop pour remplacer le lecteur.
Contrôleur RAID	Si le test du contrôleur RAID échoue, il se peut que les disques ne soient pas présents ou qu'ils ne soient pas sécurisés à l'intérieur des emplacements.	Insérez correctement le lecteur dans les fentes et recommencez le test. Si l'erreur persiste, contactez le support ExtraHop pour remplacer les lecteurs.
Emplacement de la fente pour cartes	Si le test de placement de l'emplacement de la carte échoue, la sortie indique une incompatibilité d'emplacement	Pour vérifier les emplacements désignés, consultez la documentation de votre appliance. Si vous ne parvenez

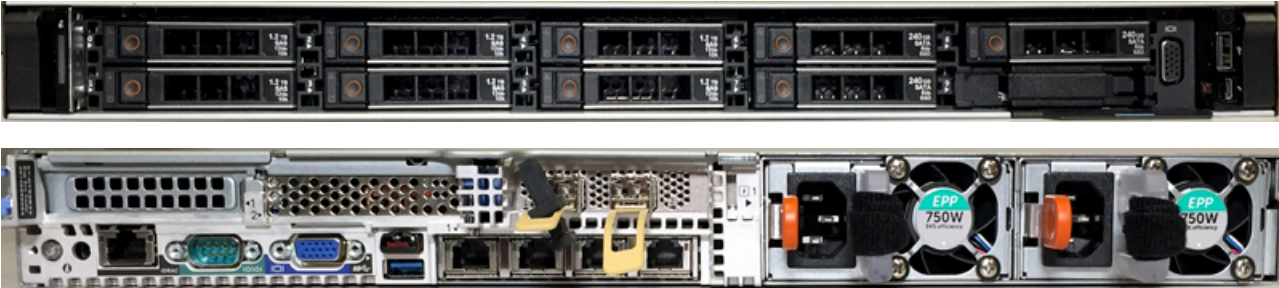
Testez	Description de la panne	Résolution
	pour les cartes 10G ou TLS. Les emplacements désignés varient selon le modèle d'appareil.	pas à replacer les cartes dans les emplacements appropriés, contactez l'assistance ExtraHop.
Déchargement SSL	Si le test de déchargement SSL échoue, il se peut que la carte TLS ne soit pas initialisée correctement ou qu'elle se trouve dans le mauvais emplacement.	Assurez-vous que la carte TLS est dans le bon emplacement. Si vous ne parvenez pas à replacer les cartes dans les emplacements appropriés, contactez l'assistance ExtraHop.
NIC (détection)	Le résultat du test de détection NIC (carte d'interface réseau) est une liste des interfaces fibre et des interfaces Ethernet de l'appliance ExtraHop.	Assurez-vous que le nombre d'interfaces détectées correspond au nombre d'interfaces de l'appliance ExtraHop. Si une ou plusieurs interfaces ne sont pas répertoriées, assurez-vous que toutes les interfaces réseau et les cartes sont présentes. S'ils sont présents et que le système ne les détecte pas, contactez le support ExtraHop.
NIC (envoi/réception)	Assurez-vous que le nombre d'interfaces détectées correspond au nombre d'interfaces de l'appliance ExtraHop. Si une ou plusieurs interfaces ne sont pas répertoriées, assurez-vous que toutes les interfaces réseau et les cartes sont présentes. S'ils sont présents et que le système ne les détecte pas, contactez le support ExtraHop.	Assurez-vous que les câbles sont correctement connectés et redémarrez le système ExtraHop. Si l'erreur persiste, lisez le résultat pour déterminer si le trafic n'a pas pu être envoyé ou reçu. S'il n'y a pas de trafic, la carte réseau est peut-être défectueuse. Pour remplacer une carte réseau défectueuse, contactez le support ExtraHop.
Test de disque dur étendu		Contactez l'assistance ExtraHop

Annexe

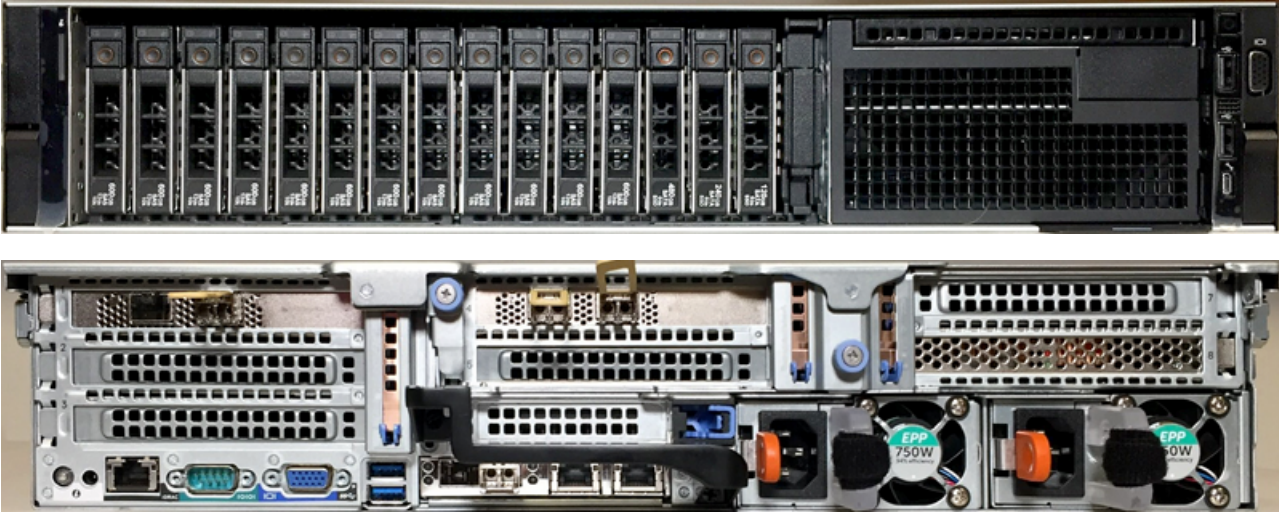
EDA 6200



EDA 8200



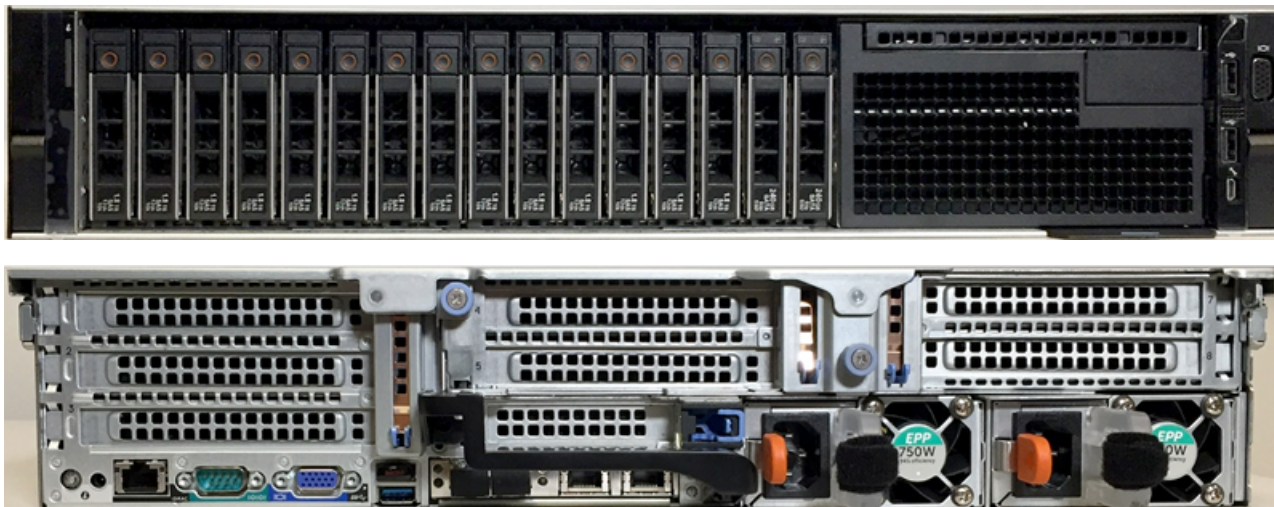
EDA 9200



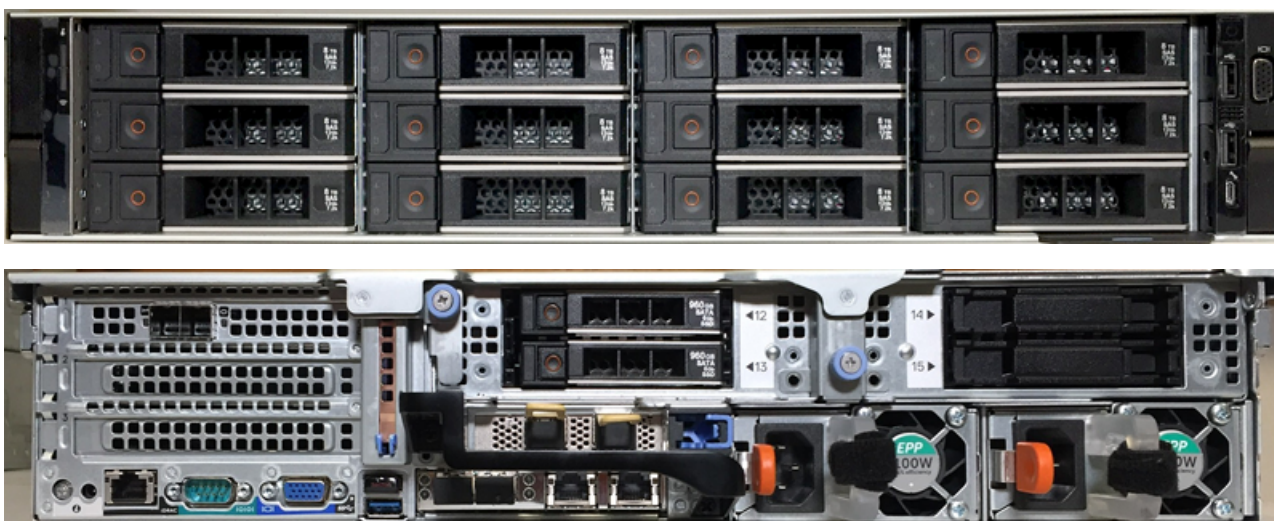
EDA 10200



TEXAS 5200



BÊTA 8250



ESU

